



# 矢志不渝 精进不辍 点亮患者“生命塔”

## ——记2021-2022年医院重症肝病科熊墨龙“党员示范岗”

编者语

为深入学习贯彻习近平新时代中国特色社会主义思想，充分发挥党员先锋模范作用，激发党员干事创业的生机和活力，进一步提升医疗服务水平，展示共产党员良好形象，自2020年以来，医院每两年一次评选命名十个“党员示范岗”。全院各支部和广大党员干部将以“党员示范岗”为榜样，进一步转变工作作风，强化服务意识，提高办事效能，为推动医院高质量快速发展作出新的更大贡献。



### 熊墨龙

中共党员，主任医师、教授，南昌大学、江西中医药大学硕士生导师。南昌市临床重点专科学科建设带头人。全国肝衰竭与人工肝专家委员会常委，中华医学会感染病学分会肝衰竭与人工肝学组委员，全国疑难及重症肝病攻关协作组委员，江西省医学会感染病学分会人工肝学组副组长，江西省医学会肝病分会肝衰竭人工肝学组副组长，南昌市医学会肝病专业委员会候任主委，江西省研究型医院学会感染病分会常委，江西省整合医学会感染病分会常委，北京亚太肝病诊疗技术联盟江西省常委理事，江西省营养学会理事，江西省医学会肠内肠外营养学会委员，江西省营养学会营养转化分会委员；我国2018版《肝衰竭诊疗指南》修订专家组成员，国家级杂志《中国现代医生》编委。

肝脏是人体重要的免疫器官，被称为人体的“生命塔”，身体的各种代谢、解毒和免疫功能都靠肝脏承担。当肝脏受到病毒、酒精或药物等影响引起严重损害时，肝细胞将大量坏死，导致上述功能发生严重障碍，常伴有大量炎症

介质释放及免疫异常，临床上称之为肝衰竭。而肝衰竭患者尤其是急性重症肝功能衰竭的患者，治疗非常困难。急民所急，解民所忧。在江西南昌，有这样一支团队，早在1997年就率先在我省引进并开展人工肝支持系统治疗重

型肝炎及肝衰竭。25年来，他们精进不辍，不断精进技术，提升诊疗水平，挽救了大批重型肝炎及肝衰竭患者的生命。如今，他们已成为南昌市重点专科团队——他们就是以中共党员熊墨龙为学科带头人的南昌市第九医院重症肝病科。

## 全国前列 人工肝特色诊疗挽救重症患者

人工肝，是一种利用血液净化技术暂时替代肝脏功能，使肝细胞得以恢复再生，并最终挽救病人生命的医疗技术。该技术不仅可以降低死亡率，还可以提高治愈率。医院重症肝病科以“重型肝炎诊疗”及“人工肝技术”为核心诊疗特色，人工肝治疗年均近1000例次，居全国前列。在科主任熊墨龙的带领下，该科室于2020年4月获批南昌市首批临床重点专科建设项目。

在重型肝炎及肝衰竭诊疗方面，重症肝病科创立了具有医院特色的系统诊疗理念，强调治疗应在发病机制层面予以突破，保持“六大平衡”和营养支持，积极倡导早期人工肝与血液净化干预治疗，使重型肝炎及肝衰竭患者的存活率得到大幅提高。实施的组型人工肝治疗方法也得到不断拓展完善，目前已开展血浆置换、持续缓慢血液滤过透析、血浆置换联合持续缓慢血液滤过透析、血浆置换联合血浆滤过透

析、胆红素吸附、胆红素吸附联合血浆置换、双重血浆分子吸附系统等多种模式，足以满足各类肝衰竭及等待肝移植患者的治疗需求。2018年12月，全国疑难及重症肝病攻关协作组、中华医学会肝病学会分会重肝与人工肝学组、北京肝胆胆照公益基金会开展的全国首批“一市一中心”项目，授予医院人工肝治疗中心“全国人工肝及血液净化技术示范中心”称号。

## 多学科联合 医教研齐头并进促发展

重症肝病往往伴有并发症，如消化道出血、肾脏损伤、颅脑损伤。一些病情复杂、危急的患者，涉及多个科室，需要多学科联合诊治，实施精准治疗。医院目前已经实施的综合转型为治疗重型肝病提供了强大而全面的学科支持，带来了更新、更广的治疗视角和手段。而重症肝病科也针对肝衰竭并发症如自发性腹膜炎、肝性脑病、肝肾综合征、消化道

出血及心肺综合征等创造了一套独特的防治方法，在大患者中树立了良好的口碑。为优化人员结构，提高临床与科研实力，重症肝病科还积极与院内外科研人才合作，成立了重症肝病基础与临床科技创新团队，吸纳多学科成员参与，专业涵盖消化、呼吸、检验、护理与信息，为临床重点专科建设提供了有力补充。

## 技术推广 同质化诊疗提升基层技术水平

2019年7月16日，“南昌市第九医院熊墨龙专家工作室”在赣州市石城县人民医院授牌成立，该工作室由熊墨龙为首的肝病专业团队组成，在疑难重症肝病的临床诊疗与业务培训方面具有丰富经验。

单丝不成线，独木难成林。为了提升基层医院的肝病诊疗水平，熊墨龙还经常到上饶、抚州、景德镇等省内各地基层医院开展医疗技术援助，并建立双向转诊绿色通道，让更多重症肝病患者能够得到及时救治，尽早恢复健康。

为切实推广人工肝技术，让拯救重肝和肝衰竭患者的高科技技术普及到各级医疗机构，以熊墨龙为首的重症肝病科牵头组织举办了多届“三江”人工肝学术论坛暨人工肝技术新进展省级继教班，专家来自全国顶尖医疗机构，学员则来自浙江、江苏和江西等多个省区。熊墨龙本人也不断总结临床经验，先后出版专著《非生物型人工肝治疗重型肝炎新进

重症肝病科作为专家工作室的后方强有力支撑，免费接收石城县人民医院的医务人员前来进修、培训和学习，还随时为基层医院的医生答疑解惑。团队成员不定期赴石城县人民医院进行会诊、查房、坐诊、教学讲座和现场义诊等，为基层医生遇到的重症肝衰竭、肝硬化伴顽固性腹水、耐药慢乙肝、不明原因肝损伤等疑难重症肝病带去解决方案。针对部分基层无法医治的患者，工作室还提供转院绿色通道

展》，主编了《非生物型人工肝操作与应用》《非生物型人工肝基础与临床》多部著作。一个党员就是一面旗帜。以优秀共产党员熊墨龙为首的重症肝病科始终坚持人民生命至上，将党的关怀与温暖及时送到广大患者身边。下一步，熊墨龙将进一步发挥党员先锋模范作用，不断激发团队创新创业的生机与活力，在重型肝炎及肝衰竭诊疗方面有新机、开新局，以项目建设为抓手，不断提升救治能力与水平，为广大群众带去更多的健康福祉。

(宣传科 供稿)



重症肝病科团队



重症肝病科团队早交班

电话：0791-88499696

责任编辑：张子婷



医院已通过 ISO9001:2000 质量管理体系认证

### 医院精神

# 厚德 博爱 创新 奉献



医院微信服务号



医院视频号

专家介绍 更多精彩



医院地址

医院地址：南昌市洪都中大道165号  
邮编：330002  
电话：0791-88499696  
医院地址：www.ncdiy.com  
E-mail:ncdiy\_xck@163.com  
主编：熊少云  
副主编：曾卫新  
执行编辑：张小芳  
编辑：张子婷 胡俊 刘峰 王博



内部资料 免费赠阅

医院地址：www.ncdiy.com 医院地址：南昌市洪都中大道165号 邮编：330006

2022年07月 第06期 总第209期

# 南昌九院报



医院微信订阅号

## 医院召开全面从严治党工作暨勤廉九院建设工作部署会

6月2日，医院召开2022年全面从严治党工作暨“勤廉九院”建设工作动员部署会。市委卫健工委委员、市纪委监委驻市卫健委纪检监察组组长赵海金莅临指导，院领导班子、部分中层干部以及各党支部书记参加会议。

会上，赵海金对医院2021年工作予以了充分肯定。他就如何贯彻落实好中央、省市纪委全会精神，以及做好2022年全面从严治党 and 勤廉九院建设提出了具体要求：一要强化政治建设，构建风清气正健康向上的政治生态；二要全面加强宣传教育，树立崇尚高廉的价值导向，深入推进勤廉文化建设；三要培育勤廉理念，推进勤廉单位创建，筑牢基层党组织战斗堡垒，推

进勤廉医院建设，创建群众放心医院；四要坚持好干部标准，建设勤廉有为的干部队伍；五要压实政治责任，发挥全面从严治党引领作用；六要健全完善监督体系，确保权力正确规范行使。



院长熊少云总结回顾了过去一年医院全面从严治党工作情况，并部署了2022年工作任务。一是旗帜鲜明加强党的政治建设。以推动公立医院党建“七个全覆盖”为重点，巩固深化落实党委领导下的院长负责制，发挥党的领导核心作用，把党的领导融入医院改革与发展各个环节。在党的领导下统筹推进医院改革发展、医疗服务水平提升、医德医风和党风廉政建设等各项工作。二是从严从紧压实管党治

党责任。强化主责主业意识，牢固树立不管党治党就是严重失职的观念。将落实主体责任和履行“一岗双责”有机结合起来。三是久久为功推进作风建设。深入开展纠治医疗卫生领域突出问题专项治理和作风建设4+X专项整治行动，认真践行监督执纪“四种”形态，强化政治监督，做实日常监督管理，切实做好全省医疗卫生系统警示教育大会“后半篇文章”。四是不遗余力推进“勤廉九院”建设。要时时刻刻绷紧严守党的政治纪律和政治规矩这根弦不放松。要坚守“底线”，做任何事情，必须坚持最基本的界限、标准、原则、要求、规定。做到自重自省自警自励，老老实实做人，干干净净做事，不越红

## 庆祝中国共产党成立101周年暨“七一”表彰大会隆重召开

6月30日下午，医院召开庆祝中国共产党成立101周年暨“七一”表彰大会。院长熊少云出席会议并讲话，会议由纪委书记杜小军主持，院班子成员及全体中层干部、党员、入党积极分子参加会议。

会上，刘曼莹副院长宣读了《关于表彰2021-2022年度先进党支部、优秀共产党员、优秀党务工作者的决定》；曾卫新副院长宣读了《关于授予2021-2022年度“党员示范岗”的决定》。医院领导向受表彰的医技支部以及17名优秀共产党员和6名党务工作者颁发荣誉证书，并向10个“党员示范

岗”授牌。院长熊少云对全体党员干部提出要求。一是忠诚于党，在坚定政治立场上作表率。要坚守信仰信念，增强思想自觉，争做新时代旗帜鲜明讲政治的合格党员干部。二是联系群众，在改进医疗服务上作表率。要在日常工作中继续弘扬伟大抗疫精神，不断改进医疗服务，切实提升患者满意度。三是从严治党，在勤廉九院建设上作表率。要树立党员干部文明形象，在提升医德医风、改进工作作风、树立行业新风中做好榜样、带好头。四是奋发有

为，在推动改革发展上作表率。要提振精神，始终保持“自信、发奋、齐心”的良好精神状态和干事创业热情，主动谋事、踏实干事、努力成事，加快改革步伐，破解发展难题。会议号召，全院各级党组织和广大党员干部要自觉承担使命任务，精准聚焦目标定位，结合“十四五”时期发展规划，紧紧围绕年度工作要点，全力推进医院高质量发展，以优异成绩迎接党的二十大胜利召开！

(党办 赵坚)

## 医院召开统战工作暨民主党派座谈会

6月28日，医院召开2022年统战工作暨民主党派座谈会，院长熊少云出席会议并讲话。

会上，熊少云院长向与会人员通报了医院上半年工作，各民主党派代表及党外人士代表结合岗位实际，汇报和交流了近期工作，并针对医院统战工作现状以及未来努力

方向，以及如何进一步加强自身建设、服务病患、助力医院高质量发展等提出了意见建议。

会议强调，要以习近平新时代中国特色社会主义思想为指导，聚焦医院综合转型等重点工作，为实现医院高质量发展广泛凝聚人心、汇聚力量。各民主党派及无党派人士是参与医院建设、献计医院发展的重要力量，希望各民主党派同心同德，群策群力，共同团结在党的旗帜下，发挥联系“高知”人才桥梁纽带作用，推动医院各项事业不断向前发展，以优异成绩迎接党的二十大胜利召开。

(党办 赵坚)

## 院纪委组织职工参观廉政文化长廊

为深入推进“勤廉九院”建设，进一步增强医务人员拒腐变能力和廉洁自律意识。6月下旬，院纪委组织全院临床医师、医技人员共计100余人分批次参观了医院廉政文化长廊——九医清风廊。

现场参观，还组织集中学习了院纪委制作的医疗卫生领域违纪违法典型案例幻灯片、观看了警示教育纪录片。院纪委书记杜小军就违纪违法典型案例进行了深入剖析，并从犯罪类别及案发特点、易发环节、表现和诱因，从社会、家庭、个人多角度分析了职务犯罪的危害，为大家上了一堂生动鲜活的廉洁从业课。

医务人员纷纷表示，一定牢记反面典型的警示意义，以案为鉴，严格遵守《医疗机构工作人员廉洁从业九项准则》，自觉树立良好医风，以身作则，时刻紧绷廉洁从业之弦，不断筑牢拒腐变变的防火墙。(监审科 葛帅)

本次活动不仅对“九医清风廊”进行了现场参观，还组织集中学习了院纪委制作的医疗卫生领域违纪违法典型案例幻灯片、观看了警示教育纪录片。院纪委书记杜小军就违纪违法典型案例进行了深入剖析，并从犯罪类别及案发特点、易发环节、表现和诱因，从社会、家庭、个人多角度分析了职务犯罪的危害，为大家上了一堂生动鲜活的廉洁从业课。

### 会讯

江西省医院协会传染病医院管理专业委员会2022年学术年会将于2022年8月5日至6日召开。会议形式视疫情形势待定。会议由江西省医院协会主办，南昌市第九医院承办。届时将邀请国家卫健委医院管理研究所医院评审评价专家，江西省第二、

三、四周期医院评审专家杨维兰，四川大学华西医院运营管理部江涛科长等业内权威专家，为大家带来最前沿的医院管理理念和管理方法。另外，将邀请专业委员会成员单位的多位医院管理专家到会，交流分享疫情防控、医防融合、传染病救治管理、医

德医风建设等方面的实践经验。欢迎全省传染病医院管理者和各级综合医院传染科专家莅临会议，以期共同分享医院发展之经验成果，共商医院高质量发展之良策。

(宣传科)

电话：0791-88499696

责任编辑：王博

## 小小阑尾炎也可能成为你的“梦魇”



阑尾炎，大家耳熟能详，可以说是外科最初级、最简单、最常见的疾病之一，很多人甚至都不屑一顾。但千万可不要小觑，否则因小失大。近日，医院普外科就救治了一名危急症患者，病因竟是阑尾炎。

“1年前我肚子就痛过，医生说是阑尾炎，当时因为工作繁忙，我也没在意，打了点消炎针好了。这次又发作了，在诊所打了消炎针没有效果，痛的我打滚，还吐的厉害，赶紧让人送来九院，这不查不要紧，一查要我命，阑尾炎变成了阑尾周围脓肿，还合并肠套叠。多亏了毛卫主任团队，紧急给我做了手术，不然的话肠子都要坏死了。”

据普外科主任毛卫博士介绍：患者因反复右下腹胀痛不适一年，再加重重2天入院，既往有阑尾炎病史。查体右下腹可触及包块。根据病史及痛吐胀闭表现，毛卫主任初步考虑患者阑尾周围脓肿合并肠梗阻可能。立即完善全腹部CT检查确诊为阑尾周围脓肿合并肠套叠肠梗阻。阑尾周围脓肿一般不宜手术治疗，而肠梗阻保守治疗无效时又需要手术治疗。进退两难之际，为防止患者肠梗阻加重引发肠坏死，毛主任与家属反复交待手术风险后，当机立断决定紧急手术。

考虑患者年轻，采用微创手术。手术比预想中困难太多，阑尾周围组织因反复炎症导致粘连严重，解剖结构混乱

不清，回盲部回肠成角套入盲肠内，局部缺血，肠管呈暗红色，毛卫博士在腹腔镜下小心翼翼的剥离粘连，技术娴熟的他操作分离钉时，尽管空间狭小却也游刃有余。肠管回纳复位，梗阻顺利解除，肠管蠕动良好，活力恢复，阑尾周围放置引流。

手术顺利结束，麻醉苏醒后疼痛消除，效果立竿见影。第二天患者下地活动，肛门恢复排气，一周后便康出院了。

**科普：**

1.急性阑尾炎的典型症状是：转移性右下腹痛，先出现在中上腹或脐周，后固定在右下腹。

2.对于急性阑尾炎，反复发作的慢性阑尾炎，阑尾脓肿保守3~6个月后仍有症状者及非手术治疗无效者需行手术治疗。

3.阑尾炎可以采用腹腔镜微创手术，恢复快，24小时即可出院。

4.阑尾炎如治疗不及时，可能引起的并发症有腹腔脓肿、化脓性门静脉炎以及形成内外瘘等，对身体都会造成很大的伤害。

（普外科 江新华）

## 检验项目的影响因素

对检验结果可能产生影响的因素很多，临床医师需要考虑无法在标本采集前进行修正的因素，在分析相关指标的检测结果时，需要考虑这些因素对检测结果的影响。

### 1. 吸烟

长期吸烟可导致机体发生一些生物化学及细胞学变化。吸烟除引起肾上腺素、醛固酮、癌胚抗原和皮质醇等物质浓度的增高外，还可导致血红蛋白浓度、白细胞和红细胞数量、细胞平均容积增高；此外，吸烟可降低高密度脂蛋白-胆固醇的浓度。

### 2. 饮酒

饮酒可发生短期及长期效应。短期效应指在饮酒后2-4小时产生的效应，包括血糖水平降低、乳酸水平升高、血清AST及ALT活性升高，可在检测前嘱咐患者禁酒。长期饮酒可使血清中的肝酶等活性增加，如果患者GGT略微偏高时需要考虑是否为长期饮酒所致。

### 3. 药物

很多药物进入人体后可通过诱发体内特定的生理效应或对体外分析方法的干扰，从而影响某些检验项目的结果。

### 4. 年龄和性别

某些血清生化指标浓度具有年龄相关性，这种相关性源于多种因素，如器官和系统的功能成熟程度、机体含水量和体重。

### 5. 生理周期及妊娠

女性由于其特殊的生理周期，性激素水平随月经周期而不断地发生变化；在妊娠的不同阶段，由于胎儿快速生长的需要，孕妇体内部分激素检测结果也与常人相异，甚至形成独特的“妊娠参考区间”。

### 6. 昼夜节律

部分检验项目随时间变化呈周期性改变。如葡萄糖、钾、铁等存在日内变化。睾酮和甲状腺激素等激素的分泌有明显的时间节律变化，皮质醇呈昼夜节律。

### 7. 溶血

溶血是临床检验中最常见的一种干扰和影响因素，红细胞、血小板和白细胞等血细胞被破坏后释放出某些成分会干扰或影响检测指标的测定，以红细胞被破坏最为常见，通常所说的溶血就是指红细胞破裂。

### 8. 采血体位

人体分别处于站立位、坐位及卧位时，伴



随着体内电解质及水分在血管及组织间隙之间的流动，一些不能通过血管的大分子物质浓度会发生变化，如蛋白质、酶类等，对于可以被滤过的小分子物质不受体位的影响，如葡萄糖。另外，在进行动脉血气分析及检测二氧化碳分压和氧分压时注意卧位比坐位和站立位高。

### 9. 运动

一方面运动可通过出汗及呼吸改变人体内液体容量及分布，另一方面，剧烈运动可使人体处于应激状态，可使白细胞、血红蛋白、肾上腺素、糖皮质激素、胰岛素浓度发生改变。

### 10. 饮食

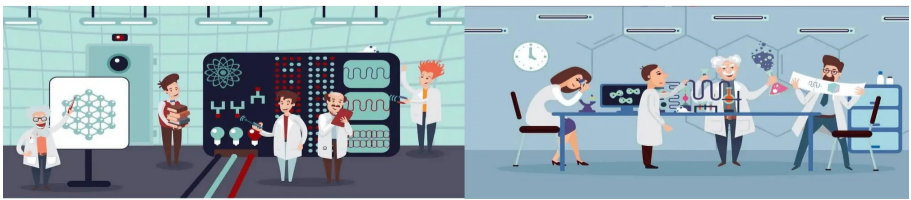
饮食对部分检验指标的影响如下：（1）正常饮食后，各种食物被消化吸收，血液中的葡萄糖、血脂会随之升高，胰岛素由于高葡萄糖的刺激也会升高，这些影响都与餐后时间直接相关，而常见检测指标参考范围的建立都是基于空腹健康人，所以应注意餐后时间对检测结果的影响。（2）饮食结构及食物种类不同，对检验结果也有影响。如高蛋白可使血尿素氮和肌酐增高。高核酸食物内脏可致尿酸明显升高。高脂肪饮食可使外源性乳糜微粒及甘油三酯升高，还会影响肝功能和免疫球蛋白等的测定。

### 11. 饥饿

空腹是指餐后时间超过8小时，但有些患者由于种种原因空腹时间过长，达到饥饿状态，对检测结果也会产生一定的影响。空腹超过16小时可使血液中多种检测指标发生改变，如葡萄糖、胆固醇、甘油三酯、载脂蛋白、尿素氮降低，而肌酐、尿酸、胆红素、脂肪酸以及尿液中的酮体含量会上升。应指导患者避免饥饿对检验结果的影响。

参考文献：全国临床检验操作规程（第4版）

（检验科 胡俊）



## 【实用新型专利】一种伤口贴

医院大科护士长胡青青独创的“一种伤口贴”获得专利证书，专利号ZL 2020 2 2456506.7。

本实用新型包括胶贴和功能层，胶贴包括基带层、覆盖在基带层一侧表面的若干隔离层以及设于基带层和隔离层之间的药物层。基带层中部设有通孔，通孔容纳功能层，功能层包括第一表面和第二表面，药物层设于第一表面上，第二表面上设有防护层，防护层活动覆盖在第二表面上。上述伤口贴，通过在胶贴内加设功能层，功能层连接药物层，当伤口贴贴合时间较长时，可以揭开防护层，使伤口通过功能层与外界进行氧气交换，同时，当药物被吸收消耗时，可以通过功能层对药物层进行药剂补充，保证药剂效果。

该伤口贴可解决现有技术中伤口贴贴合伤口容易缺氧滋生细菌以及药物被吸收消耗时降低使用效果的技术问题。

这是胡青青获得的第二项实用新型专利。2015年，胡青青与医院朱龙川博士共



同发明的“一次性止血及止腹水外漏加装置”已获得专利证书。

（护理部 供稿）

## 让爱在奉献中闪光

医院供应室设立在大楼里一个不起眼的角落，外界一般不光顾，它就那么毫不起眼的、静静地独居一隅。但是作为保障临床无菌安全的心脏，它承担着向全院输送各种无菌物品的重任，作用不可小视。

在这里，我们每天坚持收下收送，风雨无阻地为临床送去沉甸甸的已消毒物品，又收回污染的各式物件。虽然不直接与病人接触，但我们的工作与病人的安危息息相关，与全院的医疗、护理质量环环相扣。

要做好供应室工作，首先必须加强医院感染管理和质量管理，做好每个操作流程的环节控制。如果哪一环出了疏漏，器械就有可能达不到无菌要求，有可能给病人带来无法挽回的损失。所以供应室的姐妹们在工作中都非常严谨，严格执行岗位操作流程，加强灭菌质量监控，确保发出去的无菌包100%合格。

时光在平凡中一天天度过。我们的工作也从回收分类，再从初洗、酶洗、漂洗、终末漂洗、消毒、润滑、干燥、检查、保养、包装、装锅、灭菌、卸锅，每天循环往复。流水线式的操作看似简单，却容不得半点马虎。每一把小剪刀，每一个小药杯都必须经过十几个环节。无论春夏秋冬，我们都必须“全副武装”地面对高压蒸汽灭菌器排出的大量



蒸汽。炎炎夏日，室内温几乎高达50摄氏度，工作下来整个人就像“落汤鸡”似的。而数九寒冬，每件器械又必须在冰冷刺骨的冷水下彻底刷洗。一个冬季下来，很多姐妹的手指关节都会出现不同程度的肿痛。

回顾走过的时光， 我们有过因干燥柜温度过高导致理化瓶变形的教训，有过因器械预处理不到位影响清洗效果而与临床科室发生争执的经历，也有过因工作强度大，接触污染物品多而担心被感染的不安和忐忑。即便这样，我们依然没有放弃，依旧无怨无悔、尽职尽责。

寒风中，酷暑里，雨淋下，我们一如既往。清洗、消毒、干燥、灭菌，我们始终一丝不苟。慎独、慎微精神在这里发挥的淋漓尽致。我们供应人用一种人所不见的方式释放着对病患的关爱，诠释着对职业的忠诚！（供应室 刘玮）



急诊（狂犬疫苗接种）

88499510

医保咨询

88499521

服务中心

88499503

投诉接待

88180719

一站式服务

88499546

健康咨询

88499555

门诊免费预约

4008881269

肝内科

88499613

肝外科

88499623

肝内科

88499633

肝外科

88499643

肝内科

88499653

感染内科

88499603

感染外科

88499608

感染内科

88499662

骨科、普外科

88499673

中医科

88499567

呼吸内科

88499586

消化内科

88499587

妇产科

88499592

ICU

88499648

人工肝中心

88499522

血液净化中心

88499523

介入室

88499526

消化内镜室

88499560

骨科、普外科门诊

88499513

妇产科门诊

88499512

HIV门诊

88499548

发热门诊

88499541

口腔科

88499516

中医皮肤科

88499517

健康体检科

88499684

## 关于流行性感

今年5月以来，新冠疫情刚刚结束，流感病毒又来势汹汹。医院不仅急诊科人满为患，我所在的ICU还成功救治了1例75岁高龄的重症甲流患者。患者住院期间出现高热、神志不清，呼吸衰竭，病情极其危重。我们及时为其行气管插管、呼吸机辅助通气，经过积极治疗，目前已好转出院。

感冒会那么严重？居然要进ICU？很多人可能会感到好奇。那究竟什么是流行性感

感冒简称流感，是流感病毒引起的急性呼吸道感染，也是一种传染性强、传播速度快的疾病。主要通过空气中的飞沫、人与人之间的接触或与被污染的物品接触传播。一般秋冬季高发，感染通常持续约一周。多在1至2周内康复，无需进行医学治疗，但严重者会引起并发症甚至死亡。

### 一、潜伏期多长？

一般为1-7天，多数为2-4天。

### 二、临床表现如何？

- 单纯型流感：**常突然起病，畏寒高热，体温可达39-40℃，多伴头痛、全身肌肉关节酸痛、极度乏力、食欲减退等全身症状，常有咽喉痛、干咳，可有鼻塞、流涕、胸骨后不适等。颜面潮红，眼结膜外眦轻度充血。如无并发症呈自限性过程，多于发病3-4天后体温逐渐消退，全身症状好转，但咳嗽、体力恢复常需1-2周。轻症流感与普通感冒相似，症状轻，2-3天可恢复。
- 肺炎型流感：**就是开发了流感病毒性肺炎，多见于老人、儿童、原有心肺疾患的人群。主要表现为高热持续不退，剧烈咳嗽、咳血痰或脓性痰、呼吸急促、发绀，肺部有湿啰音。可因呼吸循环衰竭而死亡。
- 中毒型流感：**表现为高热、休克、呼吸衰竭、中枢神经系统损害及弥漫性血管内凝血（DIC）等严重症状，病死率高。
- 胃肠型流感：**除发热外，以呕吐、腹痛、腹泻为显著特点，儿童多于成人。2-3天即可恢复。

### 三、可能出现哪些并发症？

- 细菌性肺炎：**起病后2-4天病情加重，或在流感恢复期后病情加重，出现高热、剧烈咳嗽、脓性痰、呼吸困难，肺部湿性啰音及肺实变体征。
- 其他病原菌感染所致肺炎：**对流感患者的肺炎经常规抗感染治疗无效时，应考虑到真菌感染的可能。
- 其他病毒性肺炎：**常见的有鼻病毒、冠状病毒、呼吸道合胞病毒、副流感病毒等。
- 心脏损害：**心脏损伤不常见，主要有心肌炎、心包炎。

### 四、如何预防？

- 控制传染源：**流感为乙类法定报告的传染病。应早发现，早报告，早隔离，早治疗。隔离病人是减少传播的有效途径，隔离期为1周。
- 切断传播途径：**
  - 流行期间，避免集会或集体娱乐活动，老幼病残易感者少去公共场所，室内环境注意通风，必要时对公共场所进行消毒。
  - 医护人员戴口罩、洗手、防交叉感染。
  - 患者用具及分泌物要彻底消毒。
- 患者预防：**流感疫苗可在健康成人中预防70%到90%的流感特定疾病。在老年人中，疫苗可减少多达60%的严重疾病和并发症以及80%的死亡。接种疫苗对具有严重流感并发症高风险的人以及与健康人同住或为其进行护理的人尤为重要。
- 药物预防：**用于易感人群可能感染而未发病者。金刚烷胺100mg/口服，2次/日，10-14天。药物对甲型流感有一定预防作用，但对乙型流感无效。

最后给大家一个温馨提示：流感来袭不要慌，正确就医早预防！

（ICU 张伟）



## 颈痛手麻难忍受？都是神经根型颈椎病惹的祸！

“神经根型颈椎病”专业的解释是：由于颈椎间盘、颈椎钩椎关节或关节突关节增生、肥大的骨刺向侧方突出，刺激或压迫相应水平的神经根，并出现一系列相应节段的神经根刺激或功能障碍的临床表现。

估计这样的解释只有专业医生看得懂，普通老百姓完全是雾里看花，不知所云。那我举个比喻大家会更好理解。

在我们的颈椎管里面有一根很粗的脊髓，我们把它比作高速公路。而在颈椎每节之间会有左右两根较小的神经根发出，我们把它们比作下高速的岔路。高速只有一条，但是岔路有很多条。而我们颈椎的神经根主要控制颈颈部和双上肢的感觉和运动。也就是说，我们双手的感觉通过神经根这条岔路上脊髓这条高速，最终传导到大脑。一旦由于椎间盘突出、骨刺压迫等原因导致神经根这条岔路被堵了，双手的感觉就没办法正常传递到大脑，就会出现麻木、疼痛等症状。压迫了左边神经根就引起左手麻木，压迫了右边神经根就引起右手麻木。这就是神经根型颈椎病。

而如果岔路没问题，高速公路出问题，就是脊髓型颈椎病。



### 神经根型颈椎病有哪些症状？

先是颈肩痛，枕部后颈部酸痛，并按神经根分布向下放射到前臂和手指。轻者为持续性酸痛、胀痛，重者可如刀割样刺痛，有的皮肤过敏抚摸即有触电感，有的麻木如隔着布抚摸一样，按病变节段压迫的那一支神经根，出现一定部位的运动和感觉障碍。简单来说，常见的为一侧手疼痛和麻木，严重的会出现手无力、肌肉萎缩等情况。

### 神经根型颈椎病该做什么检查呢？

建议颈椎X线、CT、MRI都有必要做。

一般的轻型颈椎病，是不需要做CT的。之所以需要做颈椎CT，是因为神经根型颈椎病很多由于颈椎关节突增生或骨刺增生压迫神经根引起，而对于这类增生最好的检查方式就是颈椎CT。而且，一旦出现手部麻木、放射痛等症状，还有必要去做上肢肌电图检查。

### 神经根型颈椎病该如何治疗呢？

对于神经根型颈椎病应该以非手术保守治疗为主，绝大部分病人经非手术治疗可以获得缓解或者痊愈。方法包括卧床休息，口服扶他林、西乐葆之类止痛药物，颈椎牵引，颈围制动保护、按摩、物理治疗等。颈椎牵引可以清除颈肌痉挛，增大椎间隙，减轻对神经根的压迫和刺激。如果颈椎牵引能够配合物理治疗效果最好。

### 什么样的神经根型颈椎病需要手术？

对于经过长时间保守治疗效果还是很差，继续保守治疗没有意义的患者，需要考虑手术治疗。对于椎间盘突出比较大或神经根狭窄程度重、症状非常严重的病人，不能在短期内产生满意的效果，需要考虑手术治疗。对于发病急、症状重、疼痛剧烈，影响睡眠的患者，需要考虑手术治疗。对于已经出现肌肉萎缩和无力的患者，则需要尽快采用手术治疗。

（骨科 边群明）

## 打针后发生硬结怎么处理？

很多人都有这样的经历，肌肉注射或静脉输液后，针眼周围会形成硬结或淤青，甚至有红、肿、热、痛等炎症反应。那么，发生这些情况该如何处理呢？

如果是出于预防的目的，尽量避免在同一部位反复注射，保持局部清洁，在注射期间用干净的毛巾或纱布湿敷即可。注意热敷时不要揉搓针眼部位，以免将病菌带入，引起感染。

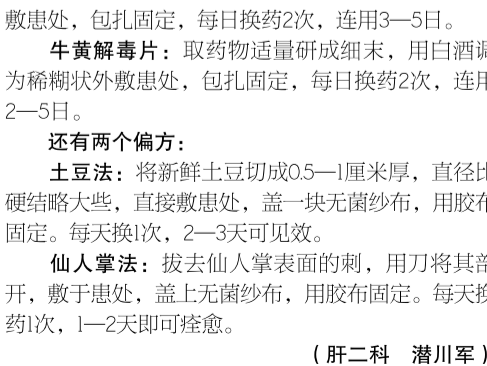
如果硬结和疼痛已形成，就要加用一些药物外敷了，常用的方法是硫酸镁溶液湿敷，具有消炎止痛的作用。用硫酸镁粉剂或者溶液，加热水配成50%浓度的溶液，将纱布放在药液中浸湿，稍拧干（以不滴水为宜），敷在注射部位；也可把热水袋放在纱布上加热。每次敷药10分钟，每天3-4次，一般2-3天即可痊愈。

中药外敷，以“止血止痛、活血化瘀、消炎生肌、舒筋活络”为原则。  
**跌打丸：**取2-3粒，用白酒调为稀糊状，外敷于患处，敷料包扎，胶布固定，每日更换2次，连用2-5日。

**跌打万花油：**将药物涂于纱布上，外敷于硬结部位，包扎固定，每次贴敷1小时，每日1-2次，连用2-3天。

**伤湿止痛膏：**局部常规消毒、拭净后，取本品1-2张贴于患处，每日换药1次，连用3-5天。

**云南白药：**取本品适量，用米醋调为稀糊状，外



敷患处，包扎固定，每日换药2次，连用3-5日。  
**牛黄解毒片：**取药物适量研成细末，用白酒调为稀糊状外敷患处，包扎固定，每日换药2次，连用2-5日。  
**还有两个偏方：**  
**土豆法：**将新鲜土豆切成0.5-1厘米厚，直径比硬结略大些，直接敷患处，盖一块无菌纱布，用胶布固定。每天换1次，2-3天可见效。  
**仙人掌法：**拔去仙人掌表面的刺，用刀将其剖开，敷于患处，盖上无菌纱布，用胶布固定。每天换药1次，1-2天即可痊愈。  
（肝二科 潜川军）